



# 向陽



066-0057 千歳市若草5丁目1番地 28-2111

## <学校教育目標>

- すすんで考える子
- すなおで思いやりのある子
- ねばり強くやりぬく子
- 明るくたくましい子



令和6年12月24日発行 連絡フォーム (24h送信可能)

## 人権を尊重し、思いやりのある子どもを育てるために

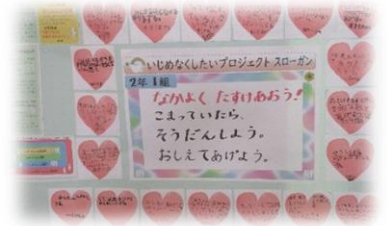
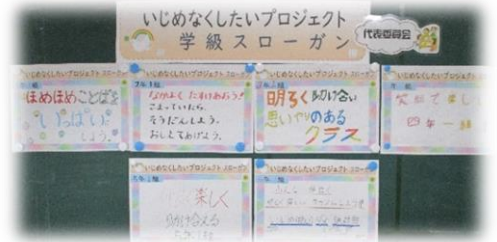
マチコミのホーム画面を下にスクロールした【リンク集】からでもできます

校長 久々江 貴志

冬の寒気が身にしみる頃となりましたが、冬のスッキリとした青空と子どもたちの明るい笑顔に毎朝元気をもらっています。千歳市内では、今月に入りインフルエンザ等による学級閉鎖、学校閉鎖となった小・中学校が増えています。本校では閉鎖になるまでの広まりはありませんが、冬休み明けは注意していかなければと感じています。

さて、12月4日～10日は「人権週間」でした。「人権」とは一人一人が生まれた時から持っている「自分らしく生きる」権利のことです。一人一人が違うように、全部が同じということはありません。「人権週間」は、一人一人の違いを認めたり、自分や相手の良いところを見つけて、それぞれが大切な存在であることを再確認したりする大切な一週間です。

これに関連して、本校でも12月7日の土曜授業の際に、人権教室を実施し、人権に関する内容の出前授業を実施しました。昨今、いじめや虐待など、子どもの人権をめぐる様々な問題が生じています。こうした状況を照らし、子どもたちに自らの命の大切さや尊さに気づかせ、他人への思いやりの心を育てることが求められています。本校では、人権教室の他、児童会が主体となって取り組むいじめなくしたいプロジェクトの取組、いじめアンケートや教育相談等による取組、「相手の立場を考え、認め合い、励まし合い、助け合える児童の育成に取り組んでいます。いじめと思われる事案については、「学校いじめ基本方針」に沿って、組織的に対応にあたっております。これからもすべての子どもたちが安心して学校生活を送れるよう全教職員で見守っていきます。ご家庭でも「人権」について、次の3点について心がけてみてはいかがでしょうか。



### ○人に親切にする喜びを教える

相手のことを思い、行動したときに、お礼を言われると「うれしい」と感じ、人に親切にすることが喜びに変わります。どんな些細なことにも「ありがとう」を伝えることで、自己有用感につながります。

### ○自分との違いで差別しないことを教える

何らかのハンディキャップをもつ人、外見が異なる人、異なる考え方や感じ方をする人…。社会には自分と異なる特質をもつ人が多くいます。その違いで他者を差別したり偏見をもったりするようなことは許さないといった態度を示すことで他者を大切にすることがつながります。

### ○家庭でもいじめについて話し合う

いじめは、人の命を奪ってしまう可能性のある卑劣な行為です。「いじめは絶対にしてはいけない。いじめをはやし立てることや、見て見ぬふりをする 것도、同じくらい悪いことである」と家庭でも話し合うことで、「いじめを許さない」という気持ちを育てます。

私たち大人は、子どもたちの手本でありたいものです。家庭・地域・学校が一緒になって、他人の人権を尊重し、思いやりのある子どもたちを育てていきたいと考えます。

終わりになりますが、今年も保護者・地域の皆様には本校の教育活動に対しまして、たくさんのご協力・ご支援をいただきました。心より感謝申し上げますとともに、来年も変わらぬご理解・ご協力をよろしくお願い申し上げます。健康的で充実した冬休みになることを願っております。

よいお年をお迎えください。


# 1月 行事予定

日	曜	給食	日課	行事予定	会議等	児童下校時刻
1	水			元日 冬季休業日8 学校閉庁日		
2	木			冬季休業日9 学校閉庁日		
3	金			冬季休業日10 学校閉庁日		
4	土			冬季休業日11 学校閉庁日		
5	日			冬季休業日12 学校閉庁日		
6	月			冬季休業日13 学校閉庁日		
7	火			冬季休業日14		
8	水			冬季休業日15		
9	木			冬季休業日16		
10	金			冬季休業日17 ICT		
11	土			冬季休業日18		
12	日			冬季休業日19		
13	月			成人の日 冬季休業日20		
14	火			冬季休業日21		
15	水	◎		全学年5時間授業(清掃のためA日課) 放送ミニ集会 ALT 冬休み図書返却		1年 14:20 2年 14:20 3年 14:20 4年 14:20 5年 14:20 6年 14:20
16	木	◎	B	B6日課 スケート学習①		1年 13:30 2年 13:30 3年 13:30 4年 14:20 5年 14:20 6年 14:20
17	金	◎		委員会◎ スケート学習② 学級文庫配置 ICT 定時退勤日		1年 14:20 2年 14:20 3年 14:20 4年 15:10 5年 15:10 6年 15:10
18	土					
19	日					
20	月	◎		スケート学習③ 3年野鳥授業1・2h、5年SDG'授業3・4h	SC(スクールカウンセラー)	1年 14:20 2年 14:20 3年 15:10 4年 15:10 5年 15:10 6年 15:10
21	火	◎	B	B6日課 スケート学習④		1年 13:30 2年 13:30 3年 14:20 4年 14:20 5年 14:20 6年 14:20
22	水	◎	B	B6日課 スケート学習⑤ フッ化物洗口		1年 13:30 2年 14:20 3年 14:20 4年 14:20 5年 14:20 6年 14:20
23	木	◎	B	B6日課 石川先生来校		1年 13:30 2年 13:30 3年 13:30 4年 14:20 5年 14:20 6年 14:20
24	金	◎		スケート学習⑥ ALT		1年 14:20 2年 14:20 3年 14:20 4年 15:10 5年 15:10 6年 15:10
25	土					
26	日					
27	月	◎		6年向中オープンスクール スケート学習⑦		1年 14:20 2年 14:20 3年 15:10 4年 15:10 5年 15:10 6年 15:10
28	火	◎		スケート学習⑧ ALT		1年 14:20 2年 14:20 3年 15:10 4年 15:10 5年 15:10 6年 15:10
29	水	◎	B	B6日課 スケート学習⑨ フッ化物洗口		1年 13:30 2年 14:20 3年 14:20 4年 14:20 5年 14:20 6年 14:20
30	木	◎		スケート記録会・参観日④(高)		1年 14:20 2年 14:20 3年 14:20 4年 15:10 5年 14:20 6年 14:20
31	金	◎		スケート記録会・参観日④(低) ALT ICT 定時退勤日	P T A役員会⑤(別日で実施します)	1年 14:20 2年 14:20 3年 14:20 4年 15:10 5年 15:10 6年 15:10

この期間は教職員が出勤せず、電話対応も行えません。保護者の皆様のご理解をお願いします。緊急時の連絡先は下記のとおりとなりますので、よろしくをお願いします。

【緊急の連絡先】千歳市役所 24-3131(代表)  
※12/28(土)~1/5(日)の期間  
用件をお伝えいただければ、教育委員会担当課からご連絡いたします  
※上記期間(12/28~1/5)以外  
教育委員会学校教育課学校教育係 24-3131 内線(387)

連絡フォームは入力できます  
何かございましたら☺



向陽台小 ☺ 冬季休業中  
電話対応時間(平日)8:00~16:30

## 3月の下校時刻繰り上げについて

日頃より本校の教育活動にご理解とご協力をいただき、ありがとうございます。

本校は、1~2月に学級閉鎖や臨時休校がなく順調に学習活動を進めることができた場合、3月の卒業式準備や新年度準備のため、**下校時刻を繰り上げ、最終下校時刻を13:30(1・2年)、14:20(4~6年)にする予定**です。

日程が決まりましたら2月の学校便りやマチコミで早めにお伝えいたします。

※3月で下校を早める予定の日  
↓色のついている日です

	月	火	水	木	金
1週目	3/3	3/4		3/6	3/7
2週目	3/10	3/11		3/13	3/14
3週目	3/17			3/21	3/24

## スケート場が使えるようになります

今年度も千歳市スポーツ振興課によるスケート場が設営されます。

【開設期間】  
令和7年1月6日(月)  
~2月19日(水)まで

※気象条件等により変更の場合があります

※リンクが中止の場合は、グラウンドバックネット側に赤旗が出ますのでご確認ください。

【利用時間】8:30~16:00  
【利用上の注意】

- ①手袋と帽子は危険防止のため、必ず着用しましょう。
- ②スケートリンク内では流れに合わせて(反時計回り)滑走をします。
- ③給水口付近には、立ち入れません。
- ④除雪等によりできる雪山や建物の近くは、思わぬ事故の発生場所となりますので、注意してください。
- ⑤学校敷地内は禁煙です。

## スケート記録会(参観日)があります

□1/30(木) 高学年(5・6年)  
□1/31(金) 低学年(1・2年)  
□2/ 3(月) 中学年(3・4年)  
13:25~14:10 記録会参観  
14:30~ 学級懇談

□2/ 4(火) あおぞら  
12:35~13:20 記録会参観  
13:30~ 学級懇談

# 2月行事予定

日	曜	給食	日課	行事予定	会議等	児童下校時刻			
1	土								
2	日								
3	月	◎		スケート記録会・参観日④(中)		1年	14:20	2年	14:20
						3年	14:20	4年	14:20
						5年	15:10	6年	15:10
4	火	◎	B	B6日課 スケート記録会・参観日④(あ)		1年	13:30	2年	13:30
						3年	14:20	4年	14:20
						5年	14:20	6年	14:20
5	水	◎	B	B6日課 フッ化物洗口 スケート記録会予備日①	中) 1・2年学カテスト	1年	13:30	2年	14:20
						3年	14:20	4年	14:20
						5年	14:20	6年	14:20
6	木	◎		全学年5時間授業(清掃のためA日課) スケート記録会予備日②	中) 1・2年参観日	1年	14:20	2年	14:20
						3年	14:20	4年	14:20
						5年	14:20	6年	14:20
7	金	◎	B	B5日課 教職員研修会のため13:30一斉下校		1年	13:30	2年	13:30
						3年	13:30	4年	13:30
						5年	13:30	6年	13:30
8	土								
9	日								
10	月	◎		空港チャレンジ(5,6年) 3年野鳥の授業3・4h ICT	中) 公立高推薦入試	1年	14:20	2年	14:20
						3年	15:10	4年	15:10
						5年	15:10	6年	15:10
11	火			建国記念の日					
12	水	◎	B	B6日課		1年	13:30	2年	14:20
						3年	14:20	4年	14:20
						5年	14:20	6年	14:20
13	木	◎		新小1一日入学 森ツク読み聞かせ4~6年		1年	14:20	2年	14:20
						3年	14:20	4年	15:10
						5年	15:10	6年	15:10
14	金	◎		定時退勤日	中) 1・2年定期テスト	1年	14:20	2年	14:20
						3年	14:20	4年	15:10
						5年	15:10	6年	15:10
15	土								
16	日								
17	月	◎		入学前教育相談週間(~2/28) ALT		1年	14:20	2年	14:20
						3年	14:20	4年	15:10
						5年	15:10	6年	15:10
18	火	◎		4年アイス出前授業		1年	14:20	2年	14:20
						3年	15:10	4年	15:10
						5年	15:10	6年	15:10
19	水	◎	B	B6日課 ALT フッ化物洗口	中) スキー授業~27日 SC(スクールカウンセラー)	1年	13:30	2年	14:20
						3年	14:20	4年	14:20
						5年	14:20	6年	14:20
20	木	◎	B	B6日課		1年	13:30	2年	13:30
						3年	13:30	4年	14:20
						5年	14:20	6年	14:20
21	金	◎		ICT		1年	14:20	2年	14:20
						3年	14:20	4年	15:10
						5年	15:10	6年	15:10
22	土								
23	日			天皇誕生日					
24	月			振替休日					
25	火	◎		安全点検日	市PI合同会議⑤	1年	14:20	2年	14:20
						3年	15:10	4年	15:10
						5年	15:10	6年	15:10
26	水	◎	B	B6日課 フッ化物洗口		1年	13:30	2年	14:20
						3年	14:20	4年	14:20
						5年	14:20	6年	14:20
27	木	◎		森ツク読み聞かせ1~3年		1年	14:20	2年	14:20
						3年	14:20	4年	15:10
						5年	15:10	6年	15:10
28	金	◎	B	B6日課 図書貸出終了 学級文庫ローテ ICT 定時退勤日		1年	13:30	2年	13:30
						3年	13:30	4年	14:20
						5年	14:20	6年	14:20

## 放課後のスケート場使用について

12/20 付けで配布されたお便りをお子さんと一緒に確認し、放課後利用がスムーズに行えるように以下の手順を必ず行ってください。不明点がある場合は教頭までご連絡ください。

### 【事前確認とエントリーの手順】

#### ①エントリー登録

登校日の放課後**帰宅せずに、そのままスケート場を使用する場合は、当日朝までにQRコードからエントリー**してください。



登校はするが、スケート学習を欠席する際もQRコードから連絡下さい。

※エントリーがない場合、お子さんは一度自宅に帰宅してからスケート場を利用することになります。

※放課後の活動となるため、怪我をした場合はスポーツ振興保険が適用されません。あらかじめご了承ください。

#### ②お子さんへの伝達

エントリーが完了したことを、**必ずお子さんに伝えて**ください。

※スケート靴の取り扱い  
滑走後は、スケート靴を必ず自宅に持ち帰るようにお子さんに伝えてください。(スケートを入れる袋などを用意してください)

#### ③荒天時の対応確認

スケート場が荒天などで使用不可になった場合に備え、**帰宅方法をお子さんと事前に確認**してください。

## 無断での遅刻や欠席について

学校では、生徒が安全に登校できているかを確認するため、無断での遅刻や欠席があった場合、お電話で確認させていただくことがあります。「自宅を出るのが遅れたため遅刻する」「体調が悪いため欠席する」など、お手数ですが、**8:10を過ぎてでも構いませんので、連絡フォーム(学校だよりタイトル横のQR※マチコミ・HPにもあります)からご連絡いただけますと助かります。**よろしく願いいたします。

# ふれあい調査の結果（保護者回答アンケートの結果）

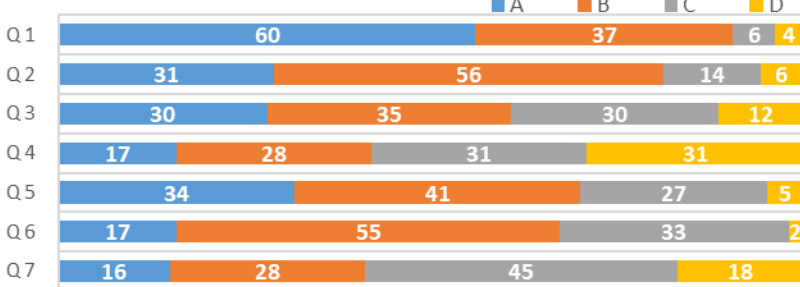
平素より本校の教育活動にご理解とご協力を賜り、誠にありがとうございます。先日マチコミにて実施いたしました「ふれあい調査」へのご回答、誠にありがとうございました。皆さまから頂戴しました貴重なご意見・ご感想をもとに、今後の学校運営に反映させ、冬休み明け以降からの改善に努めてまいります。引き続き、温かいご支援をよろしくお願い申し上げます。

【調査期間】 令和6年11月20日(水)～12月5日(木)

## 「ふれあい調査①」お子様について 【調査数】 107名/121名（回答率88.4%）

Q1	お子さんは、学校が楽しいと感じていると思いますか？
Q2	お子さんは、学習内容をよく理解していると思いますか？
Q3	お子さんは、家庭学習（宿題・自学等）に進んで取り組んでいると思いますか？
Q4	お子さんは、読書の習慣が身につけていると思いますか？
Q5	お子さんは、早寝・早起き・朝ごはんの習慣が身につけていると思いますか？
Q6	お子さんは、挨拶や返事、正しい言葉遣いの習慣が身につけていると思いますか？
Q7	お子さんは、時間等のルールを決めてデジタルデバイスを使っていると思いますか？

### 2024年 全校



学校生活や学習理解について、多くのお子さんが「楽しい」「理解している」と感じてくれています。基本的な生活習慣や挨拶・言葉遣いは良好です。

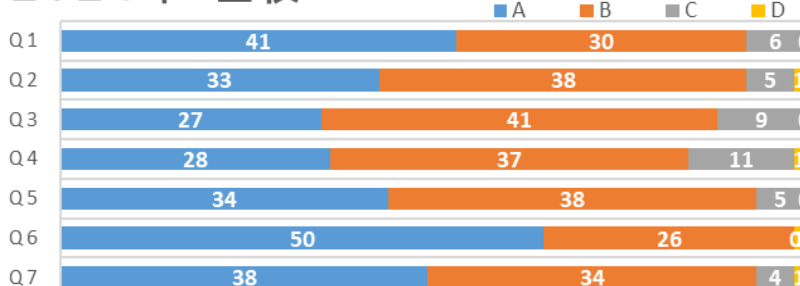
一方、家庭学習や読書習慣、デジタルデバイスのルールについては、課題も見られます。

お子さんの健やかな成長を支えるため、「千歳市PTA連合会の家庭生活宣言」を意識し、地域、家庭、学校で協力しながら、改善していければと思います。

## 「ふれあい調査②」学校教育活動に対して 【調査数】 77名/97名（回答率79.4%）

Q1	学校は、学習内容の確実な定着に向け、電子黒板やタブレット等のICTを活用しながら、分かりやすい授業を行っていると思いますか？
Q2	学校は、豊かな心や規範意識の育成に向け、教科や道徳を通して、適切に行っていると思いますか？
Q3	学校は、体力や運動能力の向上に向けた取組を適切に行っていると思いますか？
Q4	学校は、いじめ等の問題行動の未然防止・早期発見・解決の取組を適切に行っていると思いますか？
Q5	学校は、事故防止や健康安全に対する指導を適切に行っていると思いますか？
Q6	学校は、各種便りやホームページ、授業参観、学校行事等で教育活動を公開していると思いますか？
Q7	学校は、懇談会、個人面談、スクールカウンセラーとの相談等を通して、保護者の相談や要望等に適切に対応していると思いますか？

### 2024年 全校



ICTを活用した分かりやすい授業(Q1)や教育活動の公開(Q6)について、高い評価をいただきました。

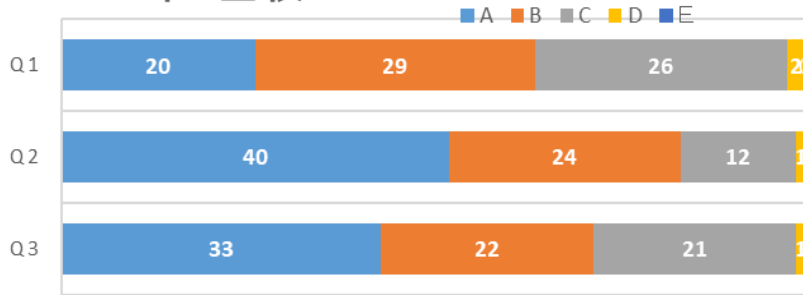
一方で、いじめの未然防止(Q4)や体力向上の取組(Q3)については、「適切」との回答が約半数となっており、さらなる工夫が求められる課題と認識しています。

全体として、「適切に対応している」と評価していただいていると捉えました。今後も改善を進め、より良い教育環境の提供に努めてまいります。

千歳市第7期総合計画 【調査数】 77名/97名(回答率79.4%)

Q1	向陽台小学校は、特色のある教育活動を推進している
Q2	向陽台小学校は、子どもたちが安心して学べる安全な教育活動の充実に努めている。
Q3	向陽台小学校は、保護者アンケートなどを活用し、信頼される学校づくりを進めている。

2024年 全校



安全な教育活動の充実(Q2)や信頼される学校づくり(Q3)について多くの保護者の皆様から良い評価をいただきました。一方で、特色ある教育活動の推進(Q1)に関しては、具体的に伝わっていないと捉えました。今後、HPや学校便りを通して、教育活動の具体を発信することを意識していきます。より教育活動が見えるよう工夫してまいります。

自由記述

2年	<p>□運動会や発表会など、全校行事の時に利用できる駐車場があればいいなと思います。若草グラウンドやプールの駐車場など、近隣の駐車場を使用できるようにしていただけると大変嬉しいです！（自宅が遠いので）</p>
3年	<p>□学校を開ける時間を早くして欲しいです。（7時50分くらい）</p>
4年	<p>□いつも熱心な教育活動に感謝しています。          今回初めて2学年合同発表会でしたが、人数多くて見応えがあった分、特別観覧席の余裕がなくなり窮屈だった点が残念だったと思います。          □運動会では、高学年のリレーでしたが、向陽台小の少人数ならではの全児童リレーを行ってみてほしいです。          □親子レクは必須行事にするべきだと思います。やる人がいなく、事前に先生達から呼びかけるくらいなら、最初から必須行事にした方が良くと思います。年に一回なので親子のふれあいは大事にした方が良くと思います。          □以前の教頭先生の実施されていた 学校への匿名での教頭先生や校長先生への要望が出来るシステムがあれば良いなと思っております。          □運動会のリレーは見応えがありとても良かったです。ぜひ来年以降も続けていただきたいです。選抜リレーが復活したらおもしろいと思います。          □平素よりお世話になっております。紙媒体のお知らせが少なくなって、スマホ一つで行事予定を把握できたり、欠席など先生との連絡がとりやすくなったりして、とても簡便で助かっています。          □忙しい中、いつも子供達や保護者へのお気遣いありがとうございます。元気に学校へ通っている姿を見られて、とても感謝しています。</p>
5年	<p>□12月になってからの下校時間 14時20分がほとんどですがこれから中学に上がるのを考えると6時間授業も必要だと思います。          □宿題がないと勉強時間も短いです。自学だけになってしまうので5分で終わる時もあります。宿題は必要だと思います。          □学芸発表会は2学年ずつじゃないほうがいいと思いました。人数少ないのはわかりませんがそれがいいこともあると思います。          □PTA、係の方式が変わり参加がしやすくなったと思います。          □運動会はクラスリレーをやってほしいです。（みんなが同じ距離を走る）          □発表会は1学年ずつじゃないと出番が無さすぎるのと違う学年の子は知らないのも楽しなかった。全校合唱からの高学年まで長すぎて…せめて車で来られたら、時間になったら自分の子を見に来るのに。と思いました。</p>

	<p>□年度始めにある全校参観、学級懇談会、PTA 総会が中学校の全校参観等と重なっていたのが少し残念でした。同じ向陽台地区にある小学校、中学校で、普段の教育活動の中でも交流されているようですし(幼稚園や保育園とも)、子どもにとって良い環境だな～と個人的には感じていたので、全校参観等の日時も調整していただけると大変有り難いです。また、10月の授業参観もきょうだいで日時が重なっていたので(5年生と2年生)、担任の先生に相談し、5校時以外の授業を参観させていただきました。ご配慮、ありがとうございました。</p>
6年	<p>□今年は例年と違う年間スケジュールになり、大変振り回された。他校とのズレもあり、我が子が少年団の大会に出られない、遅刻するなどのこともあった。できる事なら例年通りのスケジュールにしてほしい。</p>

本校に対して、温かいお言葉をたくさんいただきました。誠にありがとうございます。子どもたちが元気に学校生活を送っている姿を見守っていただき、またそのように感じていただけることは、私たち教職員一同にとって大きな励みとなります。これからも子どもたち一人ひとりの成長と笑顔のために、保護者の皆さまと協力しながらより良い教育環境を提供できるよう努めてまいります。どうぞ今後ともよろしく願いいたします。いただいたご意見をもとに下記の通りの対応をして参ります。

### 1. 下校時間と6時間授業の必要性について

11月から12月に実施した、5時間授業14:20ー斉下校は、日没との兼ね合いで実施いたしました。今年度は、夏に熱中症等による臨時休校・学級閉鎖等がなく、教育課程の進行状況等を考えて設定しました。

今後1・2月におきましては、通常通り6時間授業を行って参りますので、特に6年生は、中学校進学への準備にもつながるとも考えております。

### 2. 宿題の重要性について

子どもたちが、これからの社会で求められている「自分の選択をもとに学習を進める」ことの重要性にかんがみて、今年度より「自学」のとりくみを行うこととしています。今までは、宿題のプリントをこなすだけの学習でしたが、その宿題が必要な児童とそうでない児童とのギャップが埋められない状況でした。「自学になってから、家庭学習の内容を子どもと一緒に考えるようになってきて、やった分苦手な学習も継続出来るようになりました。」という保護者様からのご意見も多数いただいております。

是非とも、ご家庭でも学習内容をお子様と確認しながら、家庭での学習を一緒に決めていただけるとありがたいです。学習時間は、10分×学年+10分(4年生であれば50分)です。学校としては、学習のヒントになるプリントや教科書のページなどをその都度「自学でやってみたらどう?」と児童に示していますので、ヒントにしていただければと思います。

### 3. 学芸発表会形式について

学年合同の良さと1学年ずつの発表の良さをご指摘いただいたと感じております。どちらの方法もいいことが多いです。

今後、児童数の減少とそれに伴う教職員の人数減少を考えると、運動会同様に2学年合同での発表方法ですすめて参ります。出番をできるだけ多く出来るような工夫や、優先観覧席の拡大も検討し、次年度以降の運営に反映して参ります。

### 4. PTA活動について

今年度より「1家庭1係」制で行っていただき、多くの方々に参加していただきました。PTA特に、役員や委員長になられた方々には例年とは異なる対応で労力をおかけしたことと感じております。ご協力ありがとうございました。

今後、PTA活動への参加をさらに促進するため、より柔軟な役割分担やオンラインによる参加等工夫して参ります。

## 5. 運動会の内容と全児童によるリレーについて

全児童リレーは学校全体の団結感を高めるものと思っています。今年度は、高学年の運命走に変わる種目として、リレーをすることとしました。実際行ってみて、チーム分けや児童のコースへの誘導等教員だけでは、人手が足りない実情もありました。

P T A役員さんや有志によるお手伝いなど保護者の負担にならない程度に応援をお願いし、進めて参りたいと考えます。低学年へのリレーの指導なども教育課程と照らし合わせながら指導できるか模索して参ります。次年度の運動会プログラムに検討し、実施の可能性を探ります。

## 6. 親子レクの必須行事化について

今年度初のとりくみで、教頭からマチコミを何度も発信してしまいました。申し訳ございません。今年度、児童も大変楽しみにしていましたし、子どもたちとの貴重なふれあいの時間であることから、次年度についても原則学級レクを実施していただけるとありがたいです。

しかし、保護者のお仕事等のご都合により日中の準備等が困難な方々も多くいらっしゃると思います。特定の方が、ずっと同じ役回りにならないようにできたらと思っています。出来るだけいろいろな方々に企画や運営を手伝っていただきたいと思っています。P T A役員とも検討し、次年度以降のP T A活動に反映いたします。

## 7. 匿名の要望システムについて

匿名ですと、学校側からの回答が伝えられなくなりますので、今年度より導入された連絡フォームをぜひご活用いただき、入力をお願い致します。

どうしても担任等に相談しにくい案件がございましたら遠慮なく教頭まで電話等で連絡してください。

## 8. 学校行事時の駐車場利用について

保育園や幼稚園の駐車場を借用することを検討し、行事時に利用できる駐車場の確保を図ってまいりますが、全校を賄えるほどの台数は確保できません。学校の近隣の方々は、出来るだけ徒歩等での対応のご協力をお願い致します。

## 9. 学校の開錠時間について

今年度後期より、朝活動に余裕をもって取り組めるよう、登校時刻を5分早め8:10までとしました。年度途中の変更ではありましたが、子どもたち間に合うように登校してきてくれています。お陰様で、朝の活動の時間にスムーズに移行できるようになりました。ご協力誠にありがとうございます。

開錠時間の前倒しの件ですが、教職員の勤務時間の関係上早められません。ただし、悪天候の時などは、適宜早めに開錠する等の対応をしておりますのでご理解をお願い致します。

## 10. 年間スケジュール変更、全校参観・懇談会の日程調整について

次年度の年間スケジュールは、保育園・幼稚園・泉沢小・向陽台中の日程や地域の活動日程と調整を図っております。出来るだけ例年通りのスケジュールになるよう配慮はしております。運動会や学芸発表会、参観日は、年度当初にお示しする日程から変更が出ないように調整しておりますが、その他の行事等は、学校事情により変更となる可能性もございますのでご理解ください。次年度、4月の全校参観日は、向陽台中学校と別日になるよう設定しています。

## 11. 紙媒体のお知らせ削減について

マチコミによるお便り配付の量を増やす予定です。マチコミアプリの新着を確認できるようご対応をお願い致します。



# 千歳市 家庭生活宣言

みんなで  
取り組もう!

子どもの「**学ぶ力**」・「**生活習慣**」を支えます。

## 家庭生活目標

例：小6 = 70分  
中1 = 80分

- 帰宅してからの**学習時間**は「**学年 × 10分 + 10分**」以上を目安に取り組みます。
- からだづくりの基本は「**早寝 早起き 朝ごはん**」。規則正しいリズムで過ごします。
- 家庭で**読書**をします。



## ちとせ統一ルール

- ① メディアに触れる時間は2時間を目安にします。
- ② 就寝1時間前までにスマホの使用やゲームをやめます。
- ③ 悪口や個人が特定される言葉や画像を書き込みません。
- ④ 学習や食事中には、電話やメール、SNSを使用しません。
- ⑤ 困ったときは、保護者や先生等に相談します。



## 保護者の取組

子どもの成長を支える生活環境を整えます。  
子どもをネットトラブルや犯罪から守るため、  
スマートフォンには**フィルタリング設定**をします。



千歳市PTA連合会 家庭生活宣言推進委員会

この事業は「みんなで進める千歳のまちづくり条例」による協働事業として実施(運営)しています。